



Gmina Strzelce Krajeńskie
Aleja Wolności 48
66-500 Strzelce Krajeńskie

PROJEKT TECHNICZNY


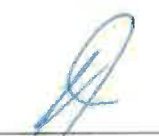

NAZWA ZAMIERZENIA BUDOWLANEGO:

Zmiana do Decyzji pozwolenia na budowę nr 188/2022 z dnia 07.09.2022 r. obejmującej:
"Budowa drogi wewnętrznej wraz z zatokami postojowymi.", w zakresie budowy sieci
kanalizacji deszczowej.

ADRES: GMINA STRZELCE KRAJEŃSKIE,
MIEJSCOWOŚĆ: STRZELCE KRAJEŃSKIE,
UL. MICKIEWICZA,
ID DZ. 080604_4.0017.221/54

INWESTOR: GMINA STRZELCE KRAJEŃSKIE
AL. WOLNOŚCI 48
66-500 STRZELCE KRAJEŃSKIE

KATEGORIA OBIEKTU: XXVI

Asystent projektanta:	Paweł Zabłocki	
Branża sanitarna Projektant:	mgr inż. Jakub Mańdzij Uprawnienia budowlane do projektowania i kierowania robotami budowlanymi bez ograniczeń w specjalności instalacyjnej w zakresie: sieci, inst., urządzeń: wod.-kan., ciepłych, wentylacyjnych i gazowych. nr. ew. LBS/0010/PWOS/07	
Branża sanitarna Sprawdzający:	mgr inż. Andrzej Strzelecki Uprawnienia budowlane do projektowania bez ograniczeń w specjalności instalacyjnej w zakresie: sieci, inst., urządzeń: wod.-kan., ciepłych, wentylacyjnych i gazowych. nr. ew. 11/Gw/96	

EGZEMPLARZ

1

STRZELCE KRAJ. 24.07.2023 r.

2. SPIS ZAWARTOŚCI OPRACOWANIA

I	PROJEKT ZAGOSPODAROWANIA TERENU - część opisowa	
1	Strona tytułowa	str. 1
2	Spis zawartości opracowania	str. 2
3	Opis techniczny	str. 3-9
3.1	Podstawa opracowania	str. 3
3.2	Zakres opracowania	str. 3
3.3	Obszar oddziaływania obiektu	str. 3
3.4	Istniejący stan oraz projektowane zagospodarowanie działki	str. 3
3.5	Informacja o wpisie przedmiotowego terenu do rejestru zabytków	str. 3-4
3.6	Informacja o wpływie eksploatacji górniczej	str. 4
3.7	Informacje i dane o charakterze i cechach istniejących i przewidywanych dla środowiska oraz higieny i zdrowia użytkowników projektowanych obiektów budowlanych i ich otoczenia	str. 4
3.8	Wymagania inwestycyjne	str. 4
3.9	Materiał do budowy sieci kanalizacji deszczowej	str. 4-5
3.10	Roboty ziemne	str. 5
3.11	Odbiór techniczny	str. 5-6
3.12	Dokumentacja techniczna sieci kanalizacji deszczowej	str. 6
3.13	Inwentaryzacja ewidencji sieci uzbrojenia terenu	str. 6
3.14	Wpływ obiektu budowlanego na środowisko – charakterystyka ekologiczna inwestycji	str. 6-7
3.15	Uwagi końcowe	str. 7
II	CZĘŚĆ RYSUNKOWA	str. 8-10
Rys. 1	Projekt Zagospodarowania Terenu - skala 1:500	str. 9
Rys. 2	Profil podłużny sieci kanalizacji deszczowej - skala 1:100/500	str. 10
III	DOKUMENTY	str. 11-17
1	Oświadczenia projektanta i sprawdzającego	str. 12-13
2	Kserokopie uprawnień budowlanych projektanta i sprawdzającego	str. 14-15
3	Zaświadczenia z Lubuskiej Okręgowej Izby Inżynierów Budownictwa w Gorzowie Wlkp.	str. 16-17

3. OPIS TECHNICZNY

do projektu technicznego dotyczącego zmiany do Decyzji pozwolenia na budowę nr 188/2022 z dnia 07.09.2022 r. obejmującej: "Budowa drogi wewnętrznej wraz z zatokami postojowymi.", w zakresie budowy sieci kanalizacji deszczowej.

Inwestor: **Gmina Strzelce Krajeńskie**
al. Wolności 48
66-500 Strzelce Krajeńskie

3.1 Podstawa opracowania.

- a) Zlecenie inwestora.
- b) Wizje robocze w terenie.
- c) Decyzja o ustaleniu lokalizacji Inwestycji celu publicznego.
- d) Uzgodnienia z właścicielami terenu.
- e) Wypisy z rejestru gruntów.
- f) Prawo Budowlane - ustawa z dnia 7.07.1994r., Dz. U. z 2023 r, poz. 682 z późniejszymi zmianami.
- g) Aktualne podkłady sytuacyjno - wysokościowe w skali 1:500
- h) Aktualnie obowiązujące normy i przepisy.

3.2 Zakres opracowania.

Niniejsze opracowanie obejmuje swoim zakresem budowę (w ramach budowy drogi): Sieci kanalizacji deszczowej od istniejącego kolektora zlokalizowanego w ul. Północnej o łącznej długość L= 53,5 mb.

3.3 Obszar oddziaływania obiektu.

Obszar oddziaływania projektowanej sieci kanalizacji deszczowej nie wykracza poza opracowanie i znajduje się na działce:

- 1) **nr 221/54, obręb: 17-Strzelce Krajeńskie**, stanowiąca własność Gminy Strzelce Krajeńskie (właściwość Starosty);

Określenie obszaru oddziaływania dokonano w oparciu o przepisy:

- Ustawy z dnia 21 marca 1985r., o drogach publicznych (Dz. U. z 2023r., poz. 6 ze zmianami) Art. 39 ust. 1 w zw. z ust. 3
- Ustawa Prawo budowlane z dnia 7 lipca 1994r (tj. Dz.U. z 2023r poz. 682 ze zm.) art. 3 ust. 20; art. 5 ust. 1; art. 28 ust. 2

3.4 Istniejący stan oraz projektowane zagospodarowania działki.

Projektowana sieć kanalizacji deszczowej zlokalizowana będzie w działce gminnej (w projektowanej wg odrębnej procedury administracyjnej drodze wewnętrznej). Stan terenu po zakończeniu robót należy przywrócić do stanu pierwotnego. Istniejące uzbrojenie znajdujące się po trasie projektowanych sieci to: **istniejąca sieć elektroenergetyczna, sieć kanalizacji ogólnospławnej, sieć wodociągowa.**

Realizacja projektowanej sieci spowoduje pewne ograniczenia lokalizacyjne nowych inwestycji budowlanych.

W strefie kontrolowanej nie należy wznosić budynków, urządzać stałych składów i magazynów, sadzić drzew oraz nie powinna być podejmowana żadna działalność mogąca zagrozić trwałości sieci kanalizacji deszczowej podczas jej eksploatacji.

Projektowana sieć nie jest zaliczana do inwestycji mogących potencjalnie znacząco oddziaływać na środowisko.

Projektowana sieć znajdować się będzie w drugiej klasie lokalizacji.

Budowa projektowanej sieci należy do obiektów objętych pierwszą kategorią geotechniczną.

3.5 Informacja o wpisie przedmiotowego terenu do rejestru zabytków.

Inwestycja znajduje się na obszarze ochrony krajobrazowej wyznaczonej wokół zabytkowego, średniowiecznego układu urbanistyczno krajobrazowego miasta Strzelce Krajeńskie wpisanego do rejestru zabytków pod nr KO Kons.-III-5/57 z dnia 07.11.1957 r., KOK-I-2172/75 z dnia 31.01.1975 r. oraz KOK-I-7/76 z dnia 21.10.1976 r.; - roboty budowlane wymagają pozwolenia

Lubuskiego Wojewódzkiego Konserwatora Zabytków zgodnie z przepisami ustawy o ochronie zabytków i opiece nad zabytkami. Inwestycja nie koliduje z przepisami ustawy z dnia 23 lipca 2003r. o ochronie zabytków i opiece nad zabytkami. Lokalizacja nie jest objęta ochroną konserwatorską. Obiekt nie jest objęty ochroną konserwatorską.

3.6 Informacja o wpływie eksploatacji górniczej.

Teren objęty inwestycją nie znajduje się w granicach terenu górniczego i nie jest objęty wpływem eksploatacji górniczej.

3.7 Informacja i dane o charakterze i cechach istniejących i przewidywanych zagrożeń dla środowiska oraz higieny i zdrowia użytkowników projektowanych obiektów budowlanych i ich otoczenia.

Zgodnie z kryteriami Rozporządzenia Rady Ministrów z dnia 9 listopada 2010r. (Dz.U Nr 213) inwestycja nie zalicza się do przedsięwzięć mogących potencjalnie znacząco oddziaływać na środowisko.

Planowana inwestycja nie będzie zlokalizowana na terenach obszarów chronionych

Prace ziemne oraz inne prace związane z wykorzystaniem sprzętu mechanicznego lub urządzeń technicznych, prowadzone w obrębie bryły korzeniowej drzew lub krzewów na terenach zieleni powinny być wykonywane w sposób najmniej szkodzący drzewom lub krzewom.

3.8 Wymagania inwestycyjne.

Na okres budowy sieci kanalizacji deszczowej zostanie zajęty pas terenu o szerokości do 3,0 m, który po zakończeniu robót zostanie doprowadzony do stanu pierwotnego, umożliwiającego dotychczasowe użytkowanie.

Efektem realizacji zadania inwestycyjnego będzie uporządkowanie gospodarki wodami opadowymi i roztopowymi z terenu projektowanej drogi wewnętrznej. Realizacja zadania spowoduje pewne ograniczenia lokalizacyjne nowych inwestycji budowlanych co stworzy konieczność dokonywania uzgodnień przy ich projektowaniu i realizacji.

3.9 Materiał do budowy sieci kanalizacji deszczowej.

Zaprojektowano odprowadzenie wód opadowych i roztopowych w technologii rur polipropylenowych PP-B. Ścieki należy odprowadzić do istniejącej sieci kanalizacji deszczowej znajdującej się w ul. Północnej. Rury powinny być wykonane w odcinkach prostych z kielichami wtryskowymi połączonymi z rurami poprzez zgrzewanie rotacyjne. Rury powinny być wykonane o średnicy nominalnej odniesionej do średnicy zewnętrznej DN/OD oraz do średnicy wewnętrznej DN/ID.

Rury powinny być o lekkiej konstrukcji strukturalnej z wewnętrzną ścianką gładką i profilowaną (korugowaną) ścianką zewnętrzną o profilu trapezowym, tzw. typ B.

Rury powinny być łączone przez kształtki z polipropylenu PP-B i elastomerowe pierścienie uszczelniające wstawiane w ostatnim wgłębieniu pomiędzy karbami.

Kielichy rur DN/OD powinny umożliwiać łączenie z bosymi końcami rur termoplastycznych (PVC-U, PP) poprzez zamontowanie na krawędzi kielicha uszczelki elastomerowej z pierścieniem zatrzaskowym z PP, zabezpieczającą ją przed wywinieciem.

Rury powinny być wykonane z polipropylenu PP-B o sztywności obwodowej SN 8 kN/m², SN 10 kN/m², SN 12 kN/m² i SN 16 kN/m².

Przed zasypaniem sieć należy zinwentaryzować geodezyjnie. Po ułożeniu przewodów w wykopie należy je przedmuchać, oczyścić, a następnie poddać próbie wytrzymałości i szczelności.

Z uwagi na konfigurację terenu, istnieje możliwość poprowadzenia sieci i przyłączy kanalizacji deszczowej grawitacyjnej o minimalnym spadku zgodnie z nachyleniem terenu do istniejącego kolektora znajdującego na ul. Północnej.

System projektowanych rur kanalizacyjnych posiada pełny asortyment kształtek (trójniki, nasuwki), przejść szczelnych oraz łączników z innymi materiałami.

Na projektowanej sieci kanalizacji deszczowej projektuje się studnie jako Ø1000 betonowe z betonu B45 łączone na wpust i pióro lub za pomocą uszczelki. Część górna komory roboczej wykonana zostanie z kręgów prefabrykowanych z przykryciem płytą pokrywową prefabrykowaną.

Płytę pokrywową należy posadzić na żelbetowych pierścieniach odciążających. Studzienki wyposażać we włazy kanałowe Ø600 typu ciężkiego. Włazy należy osadzić bezpośrednio na płycie pokrywowej lub na warstwie wyrównawczej z cegły kanalizacyjnej na zaprawie cementowej (zamiennie można zastosować pierścienie wyrównawcze) - dostosowując rzędną wjazdu do niwelety projektowanej (wg odrębnej procedury administracyjnej) drogi wewnętrznej. Stopnie żłazowe należy osadzić mijankowo, w rozstawie osiowym równym 30 cm, oraz w rozstawie pionowym równym 30 cm. Studnie należy skompletować i dobrać wysokościowo zgodnie z rysunkami profili podłużnych sieci i przyłączy. Dno studni projektuje się jako prefabrykat z gotową kinetą i przejściami szczelnymi dla rur. Odprowadzenie wód opadowych z projektowanej drogi wewnętrznej realizowane będzie poprzez betonowe wpusty uliczne. Wpusty uliczne to szczelne studzienki o średnicy wewnętrznej 500 mm, z łączeniami międzykręgowymi za pośrednictwem zapraw. Służą do wychwytywania i odprowadzania wód deszczowych z ciągów komunikacyjnych takich jak: ulice, chodniki, place parkingowe i zabawowe. Otwór wylotowy znajduje się w podstawie lub w kręgu środkowym i stanowi typowy przelew. Połączenie wpustów ulicznych z kanalizacją wykonuje się za pomocą przykanalika z rur PVC-U o średnicy 200 mm. Połączenie powinno być wykonane szczelnie i przegubowo. Wpusty zwieńczone będą żeliwną kratą uliczną o wym. 620x420 mm i klasie obciążenia D 400.

3.10 Roboty ziemne.

Przed przystąpieniem do wykonywania robót ziemnych wytyczyć oś sieci mając na uwadze nadziemne i podziemne uzbrojenie. Teren objęty bezpośrednio robotami ogrodzić i oznakować, a w porze nocnej oświetlić. Wykopy prowadzić mając na uwadze (w miarę możliwości) zachowanie ciągłości ruchu pojazdów i dojazdów do posesji. W miejscach występowania istniejącego podziemnego uzbrojenia wykopy wykonywać wyłącznie ręcznie w uzgodnieniu z właścicielem sieci.

Wykopy wykonywać mechanicznie lub ręcznie jako wąskoprzestrzenne umocnione. Wykopy wykonywane na poziomie występowania wody gruntowej wykonywać jako umocnione i odwadniać. Wykopy rozpoczynać po wytyczeniu osi kanału przez geodetę. Wykop pogłębić do rzędnej dna kanału mechanicznie lub ręcznie, a pozostałą część wykopu na grubość podsypki ręcznie. Wykopy wykonać zgodnie z lokalizacją kolektora, na planie sytuacyjnym. Miejsce składowania urobku na odkład, lub w/g wskazań inwestora.

Przy wykonywaniu wykopów uwzględnić ich zabezpieczenie przed napływem wód opadowych spływających po terenie. Po zakończeniu robót ziemnych Wykonawca powinien doprowadzić teren do stanu pierwotnego, łącznie z zagęszczeniem gruntu w drogach utwardzonych 98% i gruntowych 96%, a wierzchnią warstwę dróg gruntowych warstwą żużla lub tłucznia - zgodnie ze stanem istniejącym, przed rozpoczęciem prac.

UWAGA:

- *Autorzy opracowania nie ponoszą odpowiedzialności za ujawnione w trakcie realizacji robót, niezinventaryzowane uzbrojenie terenu znajdujące się na trasie projektowanej inwestycji.*
- *Przed przystąpieniem do zasypania wykopu sieć kanalizacji deszczowej musi zostać zinventaryzowana geodezyjnie i naniesiona na aktualny plan zagospodarowania terenu przez właściwą jednostkę geodezyjną.*

3.11 Odbiór techniczny.

Do czynności odbiorowych należy:

- a) sprawdzić zgodność kompletu dokumentacji projektowej wraz z wymaganymi dokumentami
- b) sprawdzić zgodność wykonania sieci wodociągowej oraz sieci kanalizacji deszczowej z dokumentacją, naniesienie ewentualnych zmian przez autora projektu a w szczególności:
 - sprawdzenie dna wykopu,
 - sprawdzenie izolacji rur i spoin – lista spawów,
 - sprawdzenie zainstalowanej armatury i uzbrojenia na sieci
 - sprawdzenie czystości ułożonych przewodów wodociagowych i kanalizacyjnych
 - przeprowadzenie prób szczelności na sieciach

skontrolowanie materiału użytego do wykonania robót ziemnych
sprawdzenie poprawności ułożenia czynnika lokalizacyjnego i taśmy ostrzegawczej

3.12 Dokumentacja techniczna sieci kanalizacji deszczowej

Zgodnie z wymogami Prawa budowlanego - ustawa z dnia 7.07.1994r., Dz. U. z 2023 r, poz. 682 z późniejszymi zmianami, w trakcie realizacji budowy sieci kanalizacji deszczowej na placu budowy powinna znajdować się dokumentacja budowy składająca się z :

- dokumentacji projektowej budowy wraz z decyzją o pozwoleniu na budowę
- dziennik budowy zatwierdzony przez właściwy organ Nadzoru Budowlanego
- ewentualnego potwierdzenie zgłoszenia budowy we właściwym organie administracji budowlanej
- protokołów odbiorów technicznych
- operatów geodezyjnych – potwierdzonych przez geodetę o przebiegu przewodów kanalizacyjnych zgodnie z projektem budowlanym
- dziennik montażowy prowadzony przez kierownika budowy, na którą składa się szkic trasy sieci kanalizacji deszczowej, usytuowanie studni (mb trasy).

3.13 Inwentaryzacja ewidencja sieci uzbrojenia terenu.

1. Sieć uzbrojenia terenu podlega inwentaryzacji i ewidencji.

2. Inwestorzy są zobowiązani:

- uzgadniać usytuowanie projektowanych sieci uzbrojenia terenu z terenowymi organami administracji państwowej;
- zapewnić wyznaczenie, przez jednostki uprawnione do wykonywania prac geodezyjnych, usytuowania obiektów budowlanych wymagających pozwolenia na budowę, a po zakończeniu ich budowy, dokonanie geodezyjnych pomiarów powykonawczych i sporządzenie związanej z tym dokumentacji.

3. Geodezyjne pomiary powykonawcze sieci podziemnego uzbrojenia terenu, układanej w wykopach otwartych, należy wykonać przed ich zakryciem.

3.14 Wpływ obiektu budowlanego na środowisko – Charakterystyka ekologiczna inwestycji.

Zgodnie z kryteriami Rozporządzenia Rady Ministrów z dnia 9 listopada 2010r. (Dz. U. Nr 213) inwestycja nie wymaga uzyskania decyzji o środowiskowych uwarunkowaniach zgody na realizację przedsięwzięcia.

Realizacja planowanego przedsięwzięcia prowadzona będzie z wykorzystaniem najnowszych rozwiązań procesowych i technicznych eliminujących do minimum oddziaływanie przedsięwzięcia na środowisko, zarówno na etapie budowy jak i podczas jego eksploatacji. Projektowana inwestycja nie będzie miała niekorzystnego wpływu na środowisko:

- Środowisko gruntowo-wodne nie ulegnie zanieczyszczeniu.
- Stosunki wodne nie ulegną zmianie.
- W fazie budowy mogą powstać zanieczyszczenia powietrza takie jak: emisja zanieczyszczeń z silników (koparek, spycharek, samochodów transportowych, agregatów prądotwórczych), zapylenie przy przemieszczaniu mas ziemnych. Oddziaływanie te mają charakter krótkoterminowy związany wyłącznie z etapem budowy. Uciążliwości te ustąpią wraz z zakończeniem realizacji przedsięwzięcia. W trakcie budowy zastosowany zostanie reżim technologiczny, zapewniający konieczność stosowania sprawnych maszyn i urządzeń oraz systemu zabezpieczeń, zmniejszającego do minimum zanieczyszczenia atmosfery w wyniku pracy sprzętu. W okresie eksploatacji sieci kanalizacji deszczowej nie będą odprowadzane do atmosfery zanieczyszczenia.
- Budowa sieci kanalizacji deszczowej prowadzona będzie z wykorzystaniem standardowych maszyn budowlanych. Podczas pracy sprzętu powstawać będą hałas i drgania, wynikające z pracy maszyn. W celu ograniczenia uciążliwości, roboty będą wykonywane w porze dziennej. Wymienione uciążliwości będą mieć charakter okresowy i miejscowy oraz ustąpią po zakończeniu prac budowlanych. Eksploatacja sieci kanalizacji deszczowej nie powoduje zmian w klimacie akustycznym.

Odpady budowlane.

Podczas realizacji sieci kanalizacji deszczowej powstaną odpady należące do 17 grupy odpadów, wg klasyfikacji zawartej w Rozporządzeniu Ministra Środowiska z dnia 27 września 2001r. w sprawie katalogu odpadów (Dz. U. Nr 112, poz. 1206):

- grunt z wykopów w postaci gleb i gruntów rodzimych, w tym kamienie (kod 170504);
- odpady betonu oraz gruz betonowy z rozbiórek i remontów (kod 170101);
- zmieszane odpady z budowy, remontów i demontażu (kod 170904);
- płuczka wiertnicza będąca roztworem wodnym bentonitu po zakończeniu wierceń i oczyszczeniu z urobków (kod 170904);
- opakowania: folie, papiery (kod 170904);
- odpady biodegradowalne: usunięte w wyniku budowy: krzewy i inne rośliny (kod 170904).

Powstające w trakcie realizacji przedsięwzięcia odpady powinny zostać zagospodarowane przez Wykonawcę robót – magazynowane w wyznaczonych na terenie zaplecza budowy miejscach magazynowych, w pojemnikach bądź zasiekach. Odpady przekazywane będą do odzysku lub unieszkodliwienia podmiotom posiadającym stosowne zezwolenia lub na składowisko odpadów.

Wykonawca robót jako wytwórca odpadów zobowiązany jest do złożenia, na 30 dni przed rozpoczęciem prac budowlanych powodujących wytwarzanie odpadów, informacji o wytwarzanych odpadach innych niż niebezpieczne oraz o sposobie ich zagospodarowania.

3.15 Uwagi końcowe.

Rzędne włączów studni kanalizacyjnych należy dostosować do rzędnych terenu projektowanej drogi wewnętrznej (wg projektu branży drogowej).

Roboty ziemne i montażowe wykonać zgodnie z obowiązującymi przepisami, i obowiązującymi „Warunkami technicznymi Wykonania i Odbioru Robót Budowlano-Montażowych” – Tom I i II oraz instrukcją montażową producentów zastosowanych materiałów i urządzeń.

Rozporządzenie w sprawie przeciwpożarowego zaopatrzenia w wodę oraz dróg pożarowych – D.U. Nr 121 poz. 1139

Wszelkie odstępstwa i zmiany od projektu winny być każdorazowe uzgadniane z projektantem w ramach nadzoru autorskiego.

Uzgodnione zmiany powinny być niezwłocznie naniesione w dokumentacji powykonawczej.

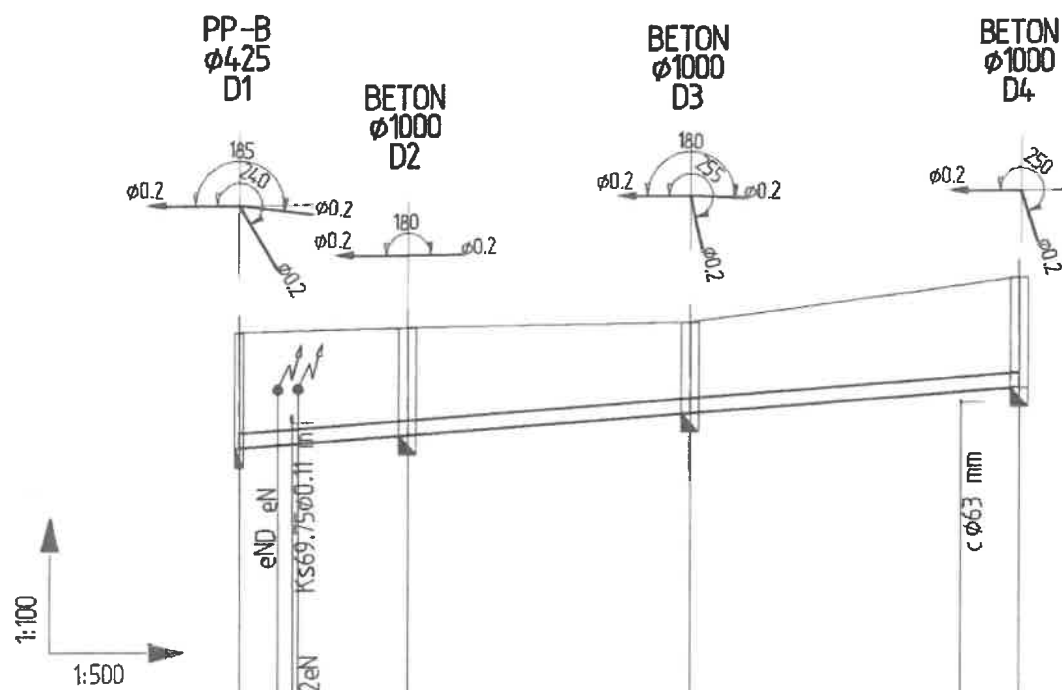
Oprócz wyżej wymienionych warunków należy roboty prowadzić zgodnie z instrukcją montażową producenta przyjętych do realizacji rur.

Dopuszcza się dokonanie zmian w zakresie producentów lub zastosowania innych technologii spełniających standard i wymagania przyjętych w projekcie rozwiązaniom.

Całość robót należy wykonać zgodnie z niniejszym opracowaniem. W razie konieczności podejmowania decyzji w sprawach nie objętych projektem należy niezwłocznie porozumieć się z inspektorem nadzoru i projektantem. Wszelkie wnioskowane zmiany w stosunku do niniejszego opracowania winny być uzgodnione z autorem projektu.

PROJEKTANT
mgr inż. Jakub Mańdzij
uprawnienia: anita, n, z ograniczeń
id. u.p.r. LBS/0010/PWOS/07

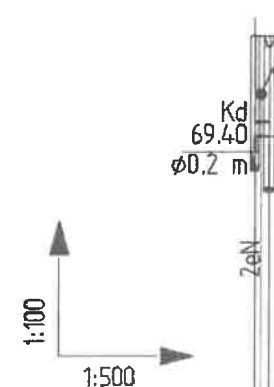
II. CZĘŚĆ RYSUNKOWA



P.P. 65.0 m.n.p.m.

Rzędne terenu istniejącego	70.98	71.04	71.10	71.70
Rzędne terenu projektow.				
Rzędne dna kanału	69.40	69.57	69.86	70.20
Spadki [‰]/długości	14.9 / l=11.4	14.9 / l=19.5	15.0 / l=22.6	
Srednica/materiał	Ø0.2 m PVC			
Zagłębienie	1.58	1.47	1.24	1.50
Punkty charakterystyczne				
Rodzaj nawierzchni	ziemna			
Odległości	11.4	19.5	22.6	53.5
Hektometry	0			

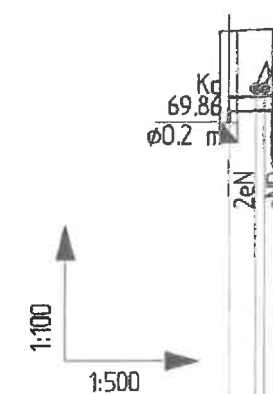
D1 D2 D3 D4



P.P. 65.0 m.n.p.m.

Rzędne terenu istniejącego	70.98	70.98
Rzędne terenu projektow.		
Rzędne dna kanału	69.60	69.61
Spadki [‰]/długości		
Srednica/materiał		
Zagłębienie	1.38	1.37
Punkty charakterystyczne		
Rodzaj nawierzchni		
Odległości	11.4	1.0
Hektometry	0	

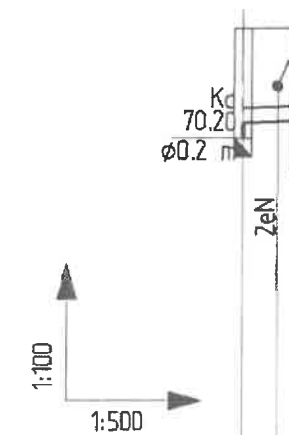
D1Wp1



P.P. 65.0 m.n.p.m.

Rzędne terenu istniejącego	71.19	71.19
Rzędne terenu projektow.		
Rzędne dna kanału	70.02	70.02
Spadki [‰]/długości		
Srednica/materiał		
Zagłębienie	1.17	1.17
Punkty charakterystyczne		
Rodzaj nawierzchni		
Odległości	19.5	3.7
Hektometry	0	

D3Wp2



P.P. 65.0 m.n.p.m.

Rzędne terenu istniejącego	71.70	71.70
Rzędne terenu projektow.		
Rzędne dna kanału	70.40	70.43
Spadki [‰]/długości	8.1 / l=13.7	
Srednica/materiał		
Zagłębienie	1.30	1.27
Punkty charakterystyczne		
Rodzaj nawierzchni		
Odległości	13.7	3.7
Hektometry	0	

D4Wp3

JM PROJEKT 66-500
tel. 0
e-mail:
www.jm

ASISTENT PROJEKTANTA:
Paweł Zabłocki
PROJEKTANT:
BR. SANITARNA
mgr inż. Jakub Mańdzijski
upr. I

SPRAWDZAJĄCY:
BR. SANITARNA
mgr inż. Andrzej Strzelec
upr. I

OBJEKT: Zmiana do Decyzji pozw.
nr 188/2022 z dnia 07.09.
"Budowa drogi wewnętrznej
postojowymi.", w zakresie b
deszczu

PRACOWNIA: SANITARNA

PROJEKT: PROFILE F
SIECI KANALIZAC
1:100/500
STRZELCE KRA

II. INFORMACJA DOTYCZĄCA BEZPIECZEŃSTWA I OCHRONY ZDROWIA

NAZWA INWESTYCJI: Zmiana do Decyzji pozwolenia na budowę nr 188/2022 z dnia 07.09.2022 r. obejmującej: "Budowa drogi wewnętrznej wraz z zatokami postojowymi.", w zakresie budowy sieci kanalizacji deszczowej.

DANE INWESTORA: Gmina Strzelce Krajeńskie
Al. Wolności 48
66-500 Strzelce Krajeńskie

MIEJSCE INWESTYCJI: m. Strzelce Krajeńskie,
obręb: 17-Strzelce Krajeńskie
dz. nr 221/54

**IMIĘ I NAZWISKO
PROJEKTANTA:** mgr inż. Jakub Mańdzij
ul. Wodociągowa 2B
66-500 Strzelce Kraj.

DATA: 24.07.2023 r.

PROJEKTANT
mgr inż. Jakub Mańdzij
uprawnienia projektowe bez ograniczeń
Nr ewid. upr. LBS/0010/PWOS/07

INFORMACJA DOTYCZĄCA BEZPIECZEŃSTWA I OCHRONY ZDROWIA

1. Zakres robót:

Niniejsze opracowanie obejmuje swoim zakresem budowę (w ramach budowy drogi):
Sieci kanalizacji deszczowej od istniejącego kolektora zlokalizowanego w ul. Północnej o łącznej długość L= 53,5 mb.

2. Kolejność realizacji:

- uzyskanie zezwolenia na zajęcie pasa drogowego drogi gminnej
- ustawienie znaków drogowych, ostrzegawczych, zgodnie z zatwierdzonymi projektami organizacji ruchu na czas prowadzenia robót,
- wytyczenie w terenie trasy projektowanej sieci przez uprawnionego geodetę,
- wykonanie montażu sieci kanalizacji deszczowej,
- dokonanie przez uprawnionego geodetę powykonawczego pomiaru geodezyjnego,
- przeprowadzenie prób ciśnieniowych szczelności sieci,
- zasypywanie sieci wraz ze sprawdzeniem stopnia zagęszczenia gruntu oraz ułożenie na odpowiedniej głębokości taśmy ostrzegawczej oraz czynnika lokalizacyjnego,
- odtworzenie istniejących nawierzchni dróg z uwzględnieniem uwag właścicieli dróg zawartych w załączonych w p.b. uzgodnieniach.

3. Wykaz istniejących obiektów budowlanych.

Teren realizacji projektowanej sieci kanalizacji deszczowej zlokalizowany jest w m. Strzelce Krajeńskie. Projektowana sieć zlokalizowana będzie w działce gminnej.

4. Wskazania elementów zagospodarowania terenu, które mogą stwarzać zagrożenia bezpieczeństwa ludzi i zdrowia:

- zagrożenie wynikające z ruchu pojazdów samochodowych przy zbliżeniu do pasa jezdni, prowadzenia robót w pasie jezdni.
- skrzyżowania i zbliżenia z istniejącym uzbrojeniem podziemnym i nadziemnym, które należy wykonać zgodnie projektem zagospodarowania terenu oraz obowiązującymi normami i przepisami i uzgodnieniami z ich właścicielami załączonymi w projekcie zagospodarowania terenu.

5. Wskazania dotyczące przewidywanych zagrożeń (postępowań) przy realizacji robót.

Przy wykonywaniu robót ziemnych ręcznych i mechanicznych należy najpierw wykonać prace przygotowawcze polegające na:

- ustaleniu sposobu zabezpieczenia wykopu i miejsce składowania mas ziemnych z wykopu,
- zabezpieczeniu terenu wykopu zgodnie z projektem organizacji ruchu,
- ustalić metodę wykopu po wykonaniu przekopów próbnych w miejscach skrzyżowań projektowanej sieci z istniejącym uzbrojeniem w celu ustalenia jego lokalizacji w terenie,
- ustalić warunki bezpieczeństwa dla pracowników bezpośrednio wykonujących prace ziemne,
- miejsce realizacji zgodnie z przepisami zabezpieczyć i ogrodzić.

Przy wykonywaniu robót montażowych może wystąpić:

- porażenie prądem przy pracy z elektronarzędziami,
- porażenie prądem przy uszkodzeniu istniejącego kabla energetycznego lub linii energetycznej napowietrznej,
- poparzenie przy manipulowaniu płytą grzewczą,

6. Wskazania sposobu prowadzenia instruktażu pracowników przed przystąpieniem do realizacji robót:

- pracownicy wykonujący dany zakres robót muszą posiadać odpowiednie uprawnienia,
- wszyscy pracownicy powinni posiadać aktualne zaświadczenia o przeszkoleniu w zakresie BHP,
- każdorazowo wprowadzając pracowników na nowy rodzaj robót, kierownik budowy powinien z nimi omówić zakres robót, technologię wykonania, organizację budowy, zgłasza zainteresowanym jednostkom termin rozpoczęcia robót, szkoli pracowników w zakresie BIOZ.

7. Wskazania środków technicznych i organizacyjnych zapobiegających niebezpieczeństwom wynikającym z wykonywania robót:

- przy wykonywaniu robót należy przestrzegać ustaleń w dokumentacji technicznej, (projekt budowlany + projekt organizacji ruchu) oraz opracowanej do tego celu informacji i planie BIOZ,

użyty sprzęt ciężki i drobny oraz narzędzia i inne materiały powinny posiadać świadectwo o dopuszczeniu do stosowania, atesty i właściwe przeglądy techniczne

8. Informację sporządził:

PROJEKTANT
mgr inż. Jacek Mańdzij
uprawnienia sanitarne bez ograniczeń
Nr ewid. upr. 105/0010/PWOS/07